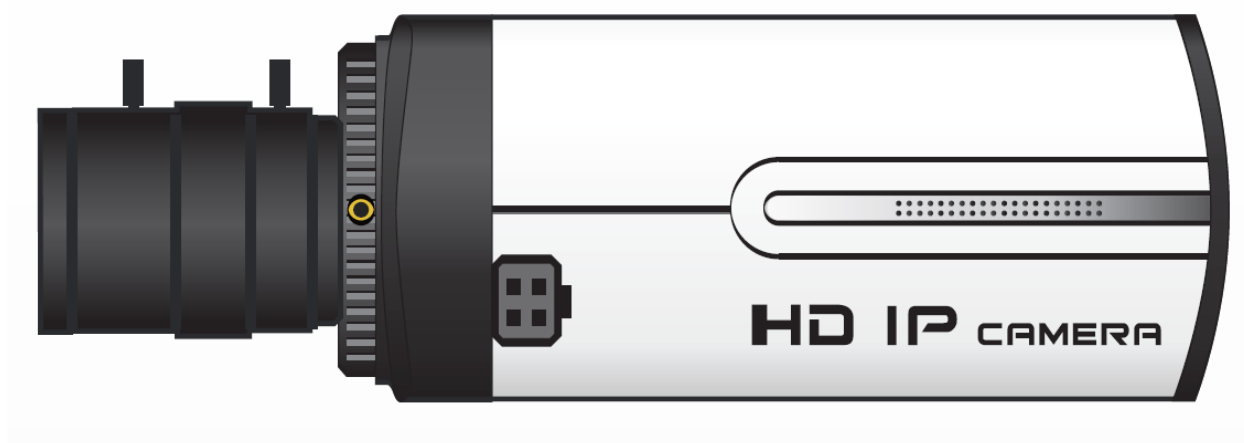


# LTV-ICDMx-E4230

IP-видеокамера стандартного дизайна



Инструкция по быстрому запуску

Версия 1.1



[www.ltv-cctv.ru](http://www.ltv-cctv.ru)

Данное руководство по быстрому запуску предназначено для быстрой установки и настройки IP-камеры и содержит только базовую информацию по функциям видеокамеры и различным настройкам. Перед подключением, настройкой и работой с IP-камерой, пожалуйста, полностью ознакомьтесь с Инструкцией по эксплуатации.

## 1. Комплект поставки

В комплект поставки входят:

- IP-камера;
- инструкция по быстрому запуску;
- CD-диск;
- клеммная колодка для питания;
- монтажный блок;
- шестигранный ключ.

Монтажный блок следует прикреплять плоской стороной к камере. Шестигранный ключ предназначен для настройки заднего фокуса.

## 2. Боковая панель



Рис.2.1. Боковая панель камеры LTV-ICDMx-E4230

### Настройка фокуса

Если после того, как вы убедились в корректности крепления объектива, камера все еще не достаточно сфокусирована, может понадобиться настройка заднего фокуса. Для этого выполните следующие действия:

- затяните объектив,
- ослабьте фиксирующий винт кольца заднего фокуса,

- поворачивайте объектив медленно до тех пор, пока изображение не станет четким,
- затяните и заблокируйте кольцо заднего фокуса.

### Разъемы диафрагмы

Камера поддерживает подключение объективов с АД к четырехштырьковому разъему (рис.2.2).

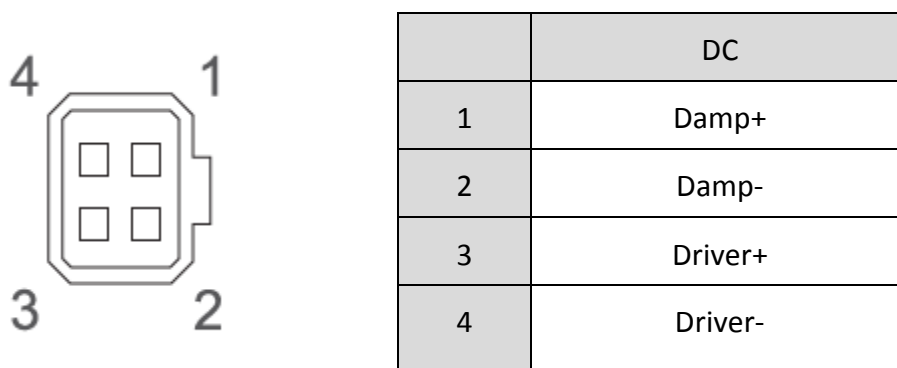


Рис.2.2. Назначение разъемов

Интерфейс DC drive автоматической диафрагмы имеет четыре штырька: Damp+, Damp-, Driver+, Driver-.

### 3. Разъемы на задней панели

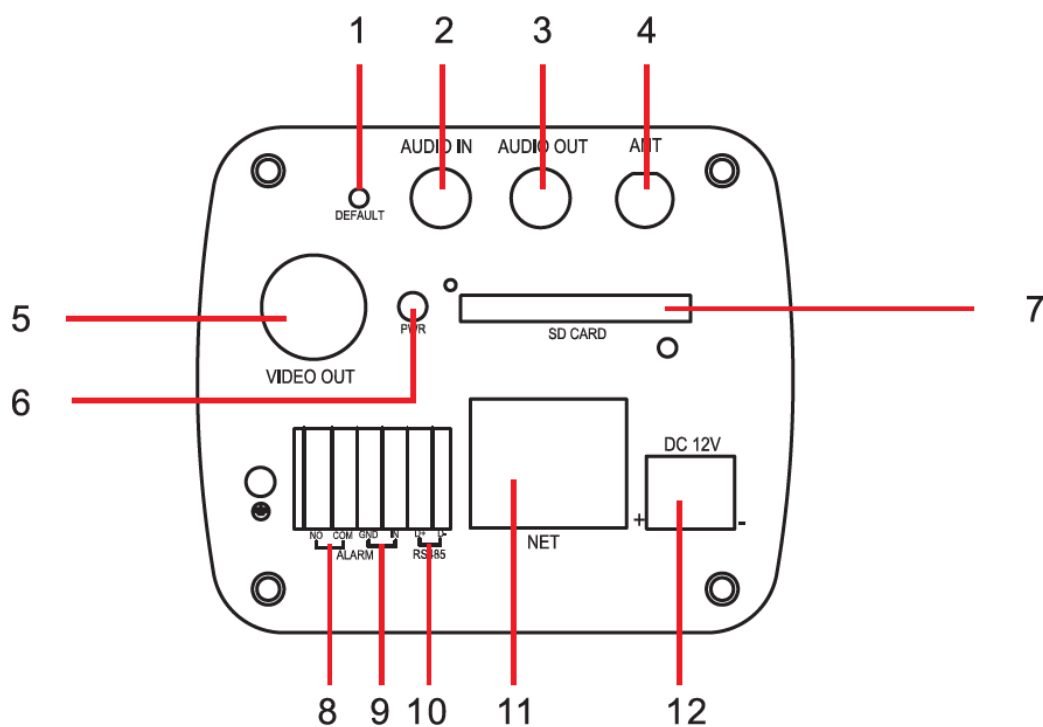


Рис.3.1. Разъемы задней панели LTV-ICDMx-E4230

1	Кнопка сброса/перезагрузки	7	Слот для SD-карты
2	Вход аудио	8	Тревожный вход
3	Выход аудио	9	Тревожный выход
4	Разъем для антенны (опционально)	10	Порт RS-485
5	Видео выход BNC	11	Сетевой разъем RJ45
6	Индикатор питания	12	Питание

## 4. Сетевое подключение (IE/Internet Explorer)

Вы можете подключить IP-камеру к сети LAN или WAN. Возьмем для примера браузер IE.

### 4.1. LAN (локальная сеть)

По сети существует две возможности доступа к IP-камере:


1. доступ с помощью IP-Tool;
2. прямой доступ с помощью браузера IE.

#### 4.1.1. Доступ с помощью IP-Tool

**Шаг 1.** Убедитесь, что ваш компьютер и IP-камера находятся в одной подсети, и на вашем компьютере установлена программа IP-Tool, которая идет на CD-диске в комплекте поставки.

**Шаг 2.** Используйте программу IP-Tool для настройки сетевых параметров IP-камеры.



Дважды кликните на иконку  на рабочем столе, чтобы запустить программное обеспечение, как показано на рис.4.1.1.1.

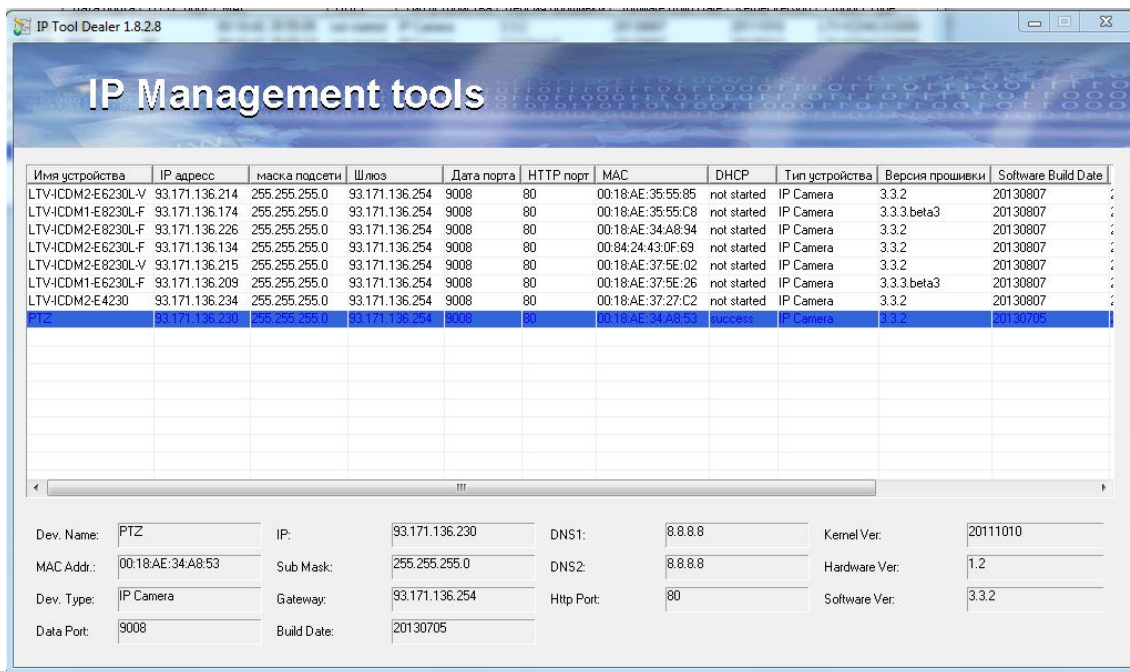


Рис.4.1.1.1. Программа IP-Tool

После запуска программы IP-Tool и выбора вашей IP-камеры из списка, вы можете проверить информацию об IP-камере. Если вы не можете понять, какая камера в списке ваша, вы можете идентифицировать вашу камеру по MAC адресу.

Правой кнопкой мыши щелкните на информации об устройстве и выберите «network setup». После этого появится окно сетевых настроек, как показано на рис.4.1.1.2.

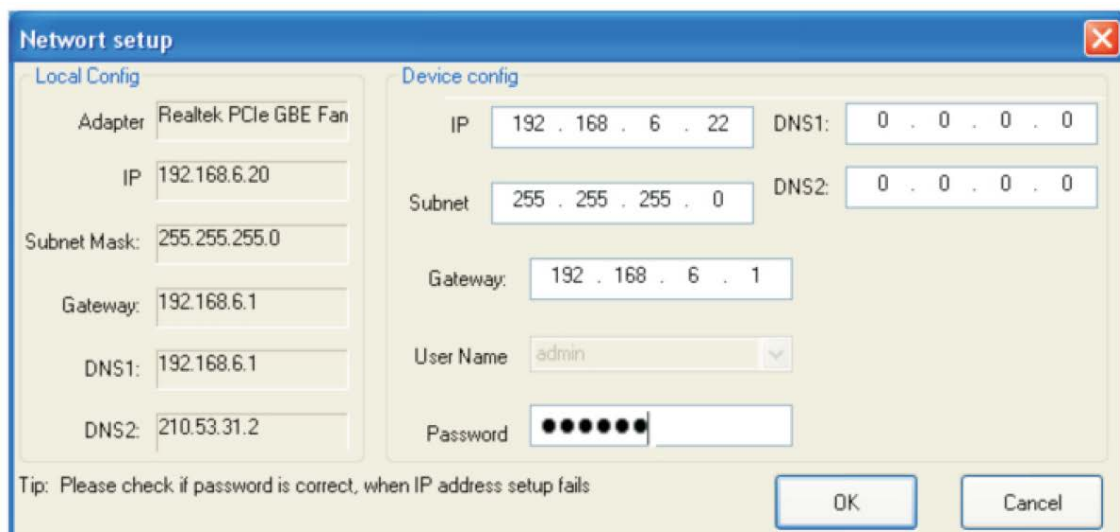


Рис.4.1.1.2. Окно сетевых настроек в IP-Tool

Например, адрес подсети, в которой находится компьютер – 192.168.x. Измените IP-адрес, маску подсети, шлюз IP-камеры так, чтобы они были в одной подсети с компьютером.

Возьмем 192.168.6.22 для примера. После изменения данных введите имя пользователя и пароль, а затем нажмите кнопку ОК для сохранения настроек.

**ВНИМАНИЕ:** По умолчанию значения имени пользователя и пароля следующие:

**Имя пользователя: admin**

**Пароль: 123456**

Новый IP-адрес устройства после изменения будет показан, как представлено на рис.4.1.1.3.

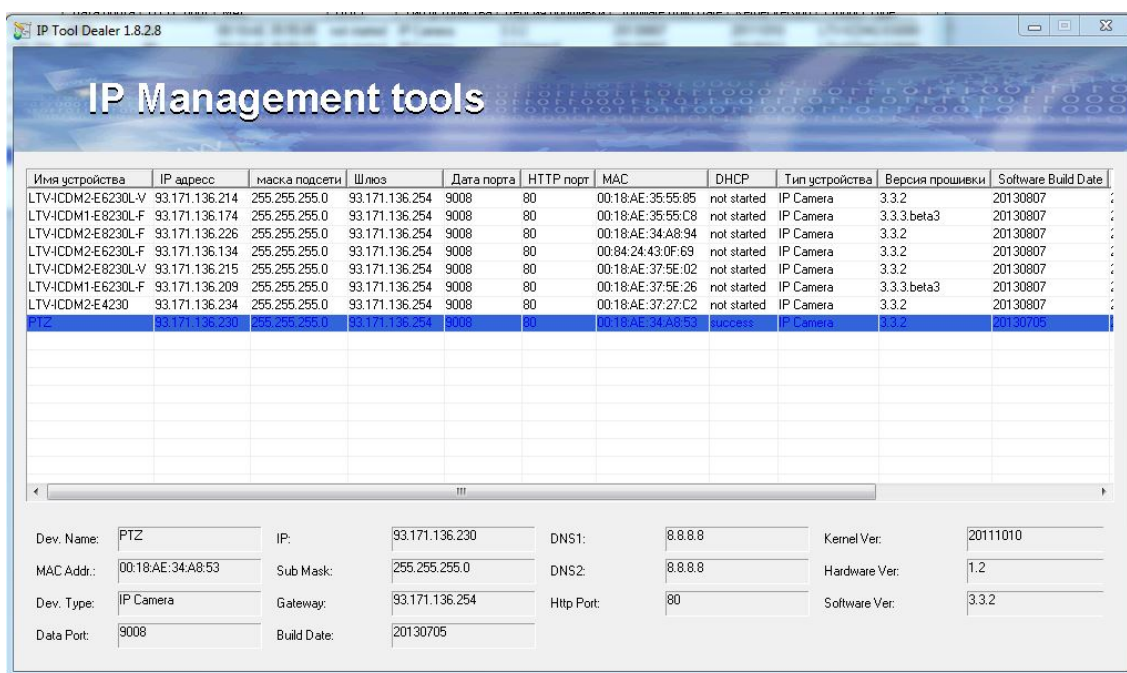


Рис.4.1.1.3. Программа IP-Tool

**Шаг 3.** Используйте IP-Tool для подключения к IP-камере. Щелкните правой кнопкой мыши на IP-адресе и выберите «browse with IE» («просмотр с помощью IE»). После этого система откроет браузер IE, как показано на рис.4.1.1.4. Браузер IE автоматически запустит элемент управления ActiveX. Проверьте настройки безопасности вашего браузера, установка элементов ActiveX должна быть разрешена. После того, как элемент управления ActiveX установится, появится окно авторизации.

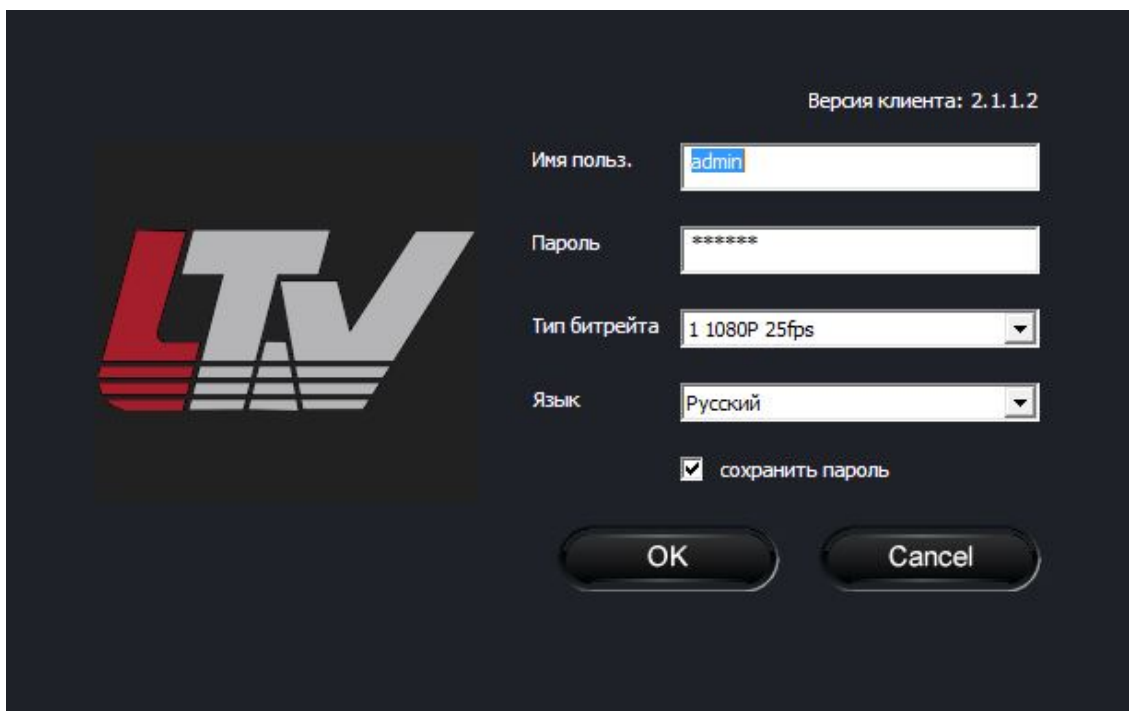


Рис.4.1.1.4. Окно авторизации в браузере

Введите имя пользователя и пароль, после чего нажмите кнопку «OK» для входа.

**ВНИМАНИЕ:** Пользователь также может вручную запустить WEB-браузер и ввести в адресной строке IP-адрес видеокамеры. По умолчанию значения имени пользователя и пароля следующие:

***Имя пользователя: admin***

***Пароль: 123456***

#### 4.1.2. Прямой доступ с помощью IE

Сетевой сервис по умолчанию:

IP-адрес: 192.168.226.201

HTTP: 80

Маска подсети: 255.255.255.0

Порт данных: 9008

Шлюз: 192.168.226.1

При использовании IP-камеры в первый раз, используйте при соединении указанные выше значения по умолчанию.

**Шаг 1.** Вручную установите IP-адрес на компьютере. Сегмент сети должен быть таким же, как значения по умолчанию на IP-камере. Щелкните правой кнопкой мыши на иконке «Сеть» на

рабочем столе вашего компьютера и выберите пункт «Свойства», как показано на левой части рис.4.1.2.1. Щелкните правой кнопкой мыши по значку «Подключение по локальной сети» и во всплывающем окне выберите «Свойства», как показано на правой части рис.4.1.2.1.

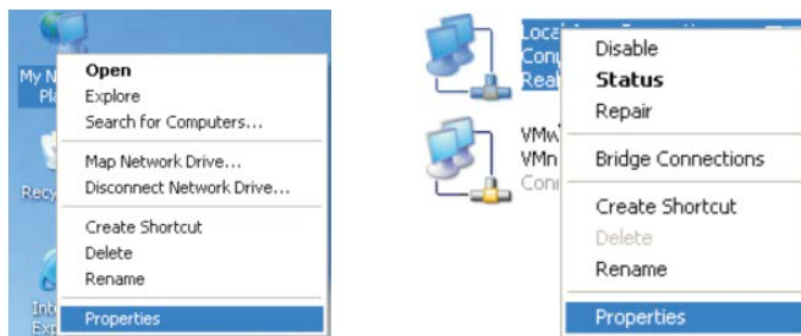


Рис.4.1.2.1. Доступ к свойствам сети

Выберите «Протокол Интернета версии 4 (TCP/IP)». На закладке «Основные» введите IP-адрес и прочую сетевую информацию о компьютере, согласно рис.4.1.2.2.

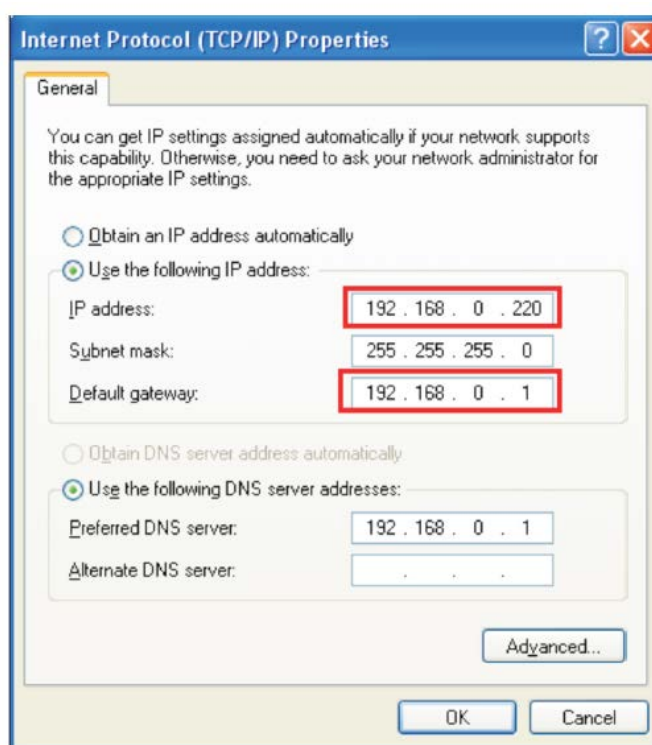


Рис.4.1.2.2. Ввод сетевой информации

**Шаг 2.** Откройте браузер IE, введите значения IP-камеры по умолчанию и нажмите «Enter». Браузер IE загрузит элемент управления Active X автоматически.



**Шаг 3.** После загрузки элемента управления ActiveX появится окно авторизации, как показано на рис.4.1.1.4.

**Шаг 4.** Введите имя пользователя и пароль в окне авторизации и нажмите кнопку «ОК» для входа в интерфейс просмотра «Живого видео». Вы можете управлять и настраивать IP-камеру, например, менять IP-адрес и т.п.

## 4.2. WAN (глобальная сеть)

### Доступ через роутер или виртуальный сервер

**Шаг 1.** Произведете соединение аналогично шагам, описанным в разделе LAN. Войдите в систему и в базовой конфигурации сети установите данные порта, согласно рис.4.2.1.

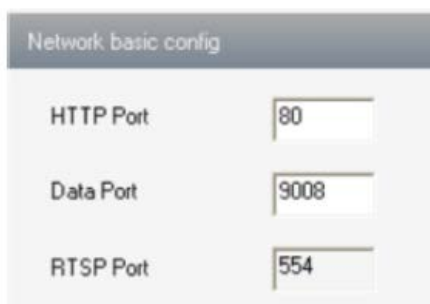


Рис.4.2.1. Настройка порта

**Шаг 2.** Войдите в конфигурацию сети, раздел Конфигурация IP, чтобы изменить IP-адрес.

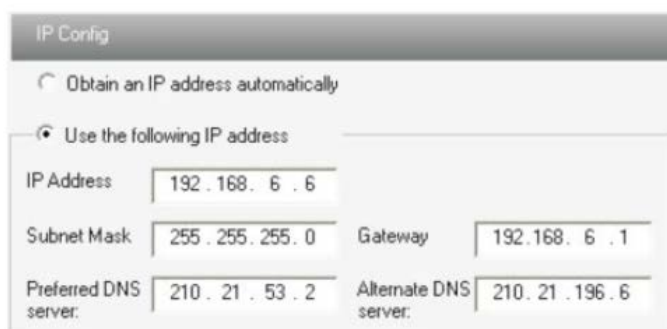


Рис.4.2.2. IP-конфигурация

**ВНИМАНИЕ:** Результаты описанных выше шагов должны быть сохранены после изменения порта и IP-адреса. После сохранения настроек снова войдите (перезайдите) в устройство.

**Шаг 3.** Войдите в интерфейс управления роутером через браузер IE. Переназначьте IP-адрес и порт IP-камеры во вкладке «Виртуальный Сервер». Название зависит от роутера.

Port Range					
Application	Start	End	Protocol	IP Address	Enable
1	9008	to 9008	Both	192.168.0.201	<input checked="" type="checkbox"/>
2	80	to 81	Both	192.168.0.201	<input checked="" type="checkbox"/>
3	10000	to 10001	Both	192.168.0.166	<input type="checkbox"/>
4	21000	to 21001	Both	192.168.0.156	<input type="checkbox"/>
5	7777	to 7778	Both	192.168.0.206	<input type="checkbox"/>
6	1029	to 1030	Both	192.168.0.207	<input type="checkbox"/>

Рис.4.2.3. Конфигурация роутера

**Шаг 4.** Откройте браузер IE и введите его WAN IP и http-порт для доступа. Следующие шаги аналогичны шагам 2, 3 и 4 раздела 4.1.2. LAN.

## Спецификация

Модель		LTV-ICDM2- E4230
Видео	Матрица	1/2.9" CMOS
	Количество эффективных пикселей (ГхВ)	1920x1080
	Электронный затвор	1/25...1/100 000 с
	Разрешение	1920x1080
	Видеопотоки	2 индивидуально настраиваемых потока
	Частота кадров	До 25 к/с при максимальном разрешении
	Чувствительность	0.1 лк при F1.2
	Кодек	H.264 / MJPEG
Объектив	Тип объектива	Без объектива, крепление CS/C
	Фокусное расстояние	-
	Управление диафрагмой	DC
Аналоговый выход (только режим инсталляции)	Выход на монитор	Композитный выход, разъем типа BNC, 75 Ом 1В р-р
	Частота сканирования (ГхВ)	PAL: 15.625 кГц x 50 Гц, NTSC: 15.734 кГц x 59.94 Гц
Аудио	Вход / Выход	Линейный вход, линейный выход (необходим внешний усилитель)
	Кодек	G.711A
Функции	Режим "день/ночь"	Есть, механический ИК-фильтр
	ИК-подсветка	-
	Компенсация засветки	BLC
	Регулировка усиления	AGC
	Баланс белого	AWB / Ручной (Предустановки)
	Режим накопления	-
	Детекция движения	Есть
	Тревожный вход/выход	1x тревожный вход типа сухой контакт / 1x тревожный выход
Сеть	Поддержка карт памяти Micro SD	SD; максимум 64GB
	Сеть	RJ45
	Протоколы	TCP/IP, UDP, DHCP, NTP, RTSP, PPPoE, DDNS, SMTP, FTP
	Web-браузер	Internet Explorer
Физические параметры	Безопасность	Защита паролем, фильтрация по IP и MAC-адресу
	Питание	12В (DC), 4.3Вт PoE (IEEE 802.3af), 4.3Вт
	Исполнение	Внутреннее
	Рабочая температура	-10°C...+50°C
	Размеры (ШxВxD)	70x60x145 мм
Вес	0.395 кг	

Модель		LTV-ICDM1- E4230
Видео	Матрица	1/3" CMOS
	Количество эффективных пикселей (ГхВ)	1280x960
	Электронный затвор	1/25...1/100 000 с
	Разрешение	1280x960
	Видеопотоки	2 индивидуально настраиваемых потока
	Частота кадров	До 25 к/с при максимальном разрешении
	Чувствительность	0.1 лк при F1.2
	Кодек	H.264 / MJPEG
Объектив	Тип объектива	Без объектива, крепление CS/C
	Фокусное расстояние	-
	Управление диафрагмой	DC
Аналоговый выход (только режим инсталляции)	Выход на монитор	Композитный выход, разъем типа BNC, 75 Ом 1В р-р
	Частота сканирования (ГхВ)	PAL: 15.625 кГц x 50 Гц, NTSC: 15.734 кГц x 59.94 Гц
Аудио	Вход / Выход	Линейный вход, линейный выход (необходим внешний усилитель)
	Кодек	G.711A
Функции	Режим "день/ночь"	Есть, механический ИК-фильтр
	ИК-подсветка	-
	Компенсация засветки	BLC
	Регулировка усиления	AGC
	Баланс белого	AWB / Ручной (Предустановки)
	Режим накопления	-
	Детекция движения	Есть
	Тревожный вход/выход	1x тревожный вход типа сухой контакт / 1x тревожный выход
	Поддержка карт памяти Micro SD	SD; максимум 64GB
Сеть	Сеть	RJ45
	Протоколы	TCP/IP, UDP, DHCP, NTP, RTSP, PPPoE, DDNS, SMTP, FTP
	Web-браузер	Internet Explorer
	Безопасность	Защита паролем, фильтрация по IP и MAC-адресу
Физические параметры	Питание	12В (DC), 4.3Вт PoE (IEEE 802.3af), 4.3Вт
	Исполнение	Внутреннее
	Рабочая температура	-10°C...+50°C
	Размеры (ШхВхД)	70x60x145 мм
	Вес	0.395 кг

## О бренде LTV

Торговая марка LTV принадлежит торговому дому ЛУИС+ и известна на российском рынке с 2004 года. В настоящее время под маркой LTV представлено оборудование различных производителей из Южной Кореи, Тайваня и Китая. Линейка оборудования LTV - это полнофункциональный набор устройств, оптимальных по соотношению «цена/качество», ассортимент которых постоянно пополняется, следуя новым тенденциям на рынке CCTV и создавая их. Марка LTV представлена во всех основных подгруппах оборудования для создания систем видеонаблюдения любой сложности: видеокамеры, сменные объективы, видеорегистраторы, мониторы, кожухи и аксессуары.

Предлагаем посетить профильный сайт, посвящённый оборудованию торговой марки LTV <http://www.ltv-cctv.ru>. Здесь Вы можете найти полезную техническую информацию, скачать инструкции, а также получить последнюю версию каталога оборудования. Если у Вас возникнут технические вопросы, наши специалисты всегда будут рады помочь Вам.

Спасибо за то, что приобрели оборудование LTV!

